

**AKFEN YENİLENEBİLİR ENERJİ A.Ş.**  
**2021 YILI FAALİYET RAPORU**

**I. GENEL BİLGİLER**

Yıllık faaliyet raporumuz 01.01.2021-31.12.2021 dönemlerini kapsayacak şekilde hazırlanmıştır. Şirketimizin iletişim bilgileri ile gerekli sicil kayıtlarına yönelik ayrıntılar aşağıdaki gibidir.

Unvanı	:	AKFEN YENİLENEBİLİR ENERJİ A.Ş.
Vergi Dairesi	:	ANKARA KURUMLAR
Vergi Numarası	:	023 030 1966
Ticaret Sicili Numarası	:	231793
Sanayi Sicil numarası	:	10273
Merkez Adresi	:	İLKBAHAR MAH. TURAN GÜNEŞ BUL. GALİP ERDEM CAD. NO:3 06550 ÇANKAYA/ANKARA
Telefon Numarası	:	0 312 408 14 00
Faks Numarası	:	0 312 491 11 57
E-Mail	:	<a href="mailto:info@akfenren.com.tr">info@akfenren.com.tr</a>
Web	:	<a href="http://www.akfenren.com.tr">www.akfenren.com.tr</a>

**a. Şirketimizin Faaliyet Alanı Hakkında Bilgiler**

AkfenHes Yatırımları ve Enerji Üretim Anonim Şirketi ("AkfenHes"), Türkiye'nin değişik bölgelerinde hidroelektrik santralleri inşa etmek ve işletmek üzere 12 Ocak 2007 tarihinde kurulmuştur. AkfenHes, 2007 yılında 14 hidroelektrik enerjisi üretim şirketini satın almıştır.

Akfen Holding A.Ş.'nin ("Akfen Holding") yenilenebilir enerji portföyünde devam etmekte olan yeniden yapılanma kapsamında Akfenres Rüzgar Enerjisi Yatırımları A.Ş. ("Akfen RES") AkfenHes ile birleşmiş ve AkfenHes'in ticari unvanı, 19 Ocak 2016 tarihinde "Akfen Yenilenebilir Enerji A.Ş." ("Akfen Yenilenebilir") olarak değiştirilmiştir. Söz konusu yeniden yapılanma kapsamında Akfen Holding bağlı ortaklığı Akfen Elektrik Enerjisi Toptan Satış A.Ş. ("Akfen Toptan") hisselerinin tamamının Akfen Yenilenebilir'e devri de 25 Ocak 2016 tarihinde tamamlanmıştır.

Daha önce hisselerinin %100'üne Yönetim Kurulu üyesi Selim Akın'ın sahip olduğu Karine Enerji Üretim ve Sanayi A.Ş. ("Karine GES") Akfen Holding tarafından 24.000.000 ABD Doları bedelle satın alınmış ve Karine GES, 9 Mart 2016 tarihinde Akfen Yenilenebilir ile birleşmiştir.

Akfen Yenilenebilir Enerji Anonim Şirketi'nin ("Şirket") ve bağlı ortaklıklarının (birlikte "Grup" olarak anılacaktır). Grup'un faaliyet bölümleri aşağıda belirtilmektedir:

**HES grubu**

31 Aralık 2021 itibarıyla HES Şirketleri'nde toplam 235,7 MW (31 Aralık 2020: 235,7 MW) kurulu gücüne sahip olan 13 santralin 12'sinde üretim devam etmekte olup, 22 Temmuz 2021 tarihinde yaşanan şiddetli sağanak yağış, hava ve sel olayından dolayı Grup'un sahip olduğu Çiçekli HES tesisinde üretime devam edilememektedir.

31 Aralık 2021 tarihi itibarıyla; Akfen Yenilenebilir'in HES Şirketleri altında doğrudan ve aynı kontrol yapısı içerisindeki şirketler vasıtasıyla sahip olduğu 5 adet bağlı ortaklığı; Bt Bordo Elektrik Üretim Dağıtım Pazarlama Sanayi ve Ticaret A.Ş. ("BT Bordo"), Elen Enerji Üretimi Sanayi Ticaret A.Ş. ("Elen"), HHK Enerji Elektrik Üretim A.Ş. ("HHK"), Kurtal Elektrik Üretim A.Ş. ("Kurtal") ve Yeni Doruk Enerji Elektrik Üretim A.Ş. ("Yeni Doruk").

**RES grubu**

31 Aralık 2021 tarihi itibarıyla RES Şirketleri altında %100'üne sahip olduğu 7 adet bağlı ortaklığı; İmbat Enerji A.Ş., Kanat Enerji A.Ş., Pruva Enerji A.Ş., Derbent Enerji Üretim Pazarlama İthalat ve İhracat A.Ş., Isider Enerji Üretim Pazarlama İthalat ve İhracat A.Ş., Korda Enerji Üretim Pazarlama İthalat ve İhracat A.Ş. ve Kovancı Enerji Üretim Pazarlama İthalat ve İhracat A.Ş.'dir.

23 Aralık 2019'da Zorlu Enerji Elektrik Üretim A.Ş. ile, Zorlu Rüzgar Enerjisi Elektrik Üretimi A.Ş.'nin ("Zorlu Rüzgar") hisselerinin tamamının satın alınmasına ilişkin olarak bir hisse alım anlaşması imzalanmıştır. Söz konusu hisse alım anlaşması uyarınca ilgili kurum ve kuruluşlardan izin ve onaylar tamamlanarak 5 Şubat 2020 tarihi itibarıyla alım işlemi tamamlanmıştır. 21 Nisan 2020'de Zorlu Rüzgar, İmbat Enerji A.Ş. ile birleşmek suretiyle ortadan kalkmıştır. 31 Aralık 2021 itibarıyla toplam 348,9 MW kurulu güce sahip RES projesi faaliyettedir.

## GES grubu

GES Şirketleri'nde, 31 Aralık 2021 tarihi itibarıyla, üretimde olan 26 MW lisanssız ve 95,4 MW lisanslı projeden oluşan toplam 121,4 MW kurulu güce sahip projeden oluşan bir portföy üzerinde çalışmalarına devam etmektedir. Bu kapsamda 33 adet proje şirketi bulunmakta olup, Akfen Yenilenebilir, bu şirketlerden Me-Se Enerji Elektrik Üretim Sanayi ve Ticaret A.Ş. ("Me-Se") ve Solentegre Enerji Yatırımları Ticaret A.Ş. ("Solentegre") haricinde tümünün %100'üne sahiptir. Akfen Yenilenebilir Me-Se'de toplam sermayenin %80'ine, Solentegre'de ise %90'ına sahiptir.

Akfen Yenilenebilir'in portföyünde bulunan HES Şirketleri projelerinin, Sırma HES hariç, tamamı Yenilenebilir Enerji Kaynaklarının Elektrik Enerjisi Üretimi Amaçlı Kullanımına İlişkin Kanun kapsamında yer almaktadır. Bu kapsama giren projeler, Yenilenebilir Enerji Kaynakları Belgesi almaları ve yatırımlarını 30 Haziran 2021 tarihine kadar tamamlamaları halinde, faaliyete geçiş tarihlerinden itibaren devletin 10 yıl süresince asgari 7,3 ABD Doları cent/kWs üretimden alım garantisinden yararlanma hakkına sahiptir. Söz konusu destekleme mekanizması kapsamında, yatırımların 31 Aralık 2020 tarihine kadar tamamlanmaları halinde RES portföyü de asgari 7,3 ABD Doları cent/kWs, GES portföyü ise asgari 13,3 ABD Doları cent/kWs alım garantisinden faydalanabilmektedir. Yine aynı kanun kapsamında, üretim tesisinde yurtiçinde imal edilen ekipman kullanılması durumunda çeşitli yerli katkı ilaveleri de söz konusudur.

Bu kapsamda, 19 Ekim 2017 tarihinde, Solentegre içerisinde yer alan Solentegre GES projesi için "Yenilenebilir Enerji Kaynaklarından Elektrik Enerjisi Üreten Tesislerde Kullanılan Yerli Aksamın Desteklenmesi Hakkında Yönetmelik" çerçevesinde yapılan başvuru olumlu değerlendirilmiş ve 1 Ocak 2018 itibarıyla 0,44 ABD Doları cent/kWs yerli katkı ilavesi almaya hak kazanmıştır. Bununla beraber Akfen Yenilenebilir portföyünde bulunan diğer lisanslı GES projeleri olan Me-Se, MT, Engil 208, Erciş ve Yaysun, 1 Ocak 2019 itibarıyla, Engil 207 1 Ocak 2020 itibarıyla, İota M.Fırıncı ise 1 Ocak 2021 itibarıyla 0,44 ABD Doları cent/kWs ve lisanslı RES projeleri olan Üçpınar, Kocalar, Hasanoba ve Denizli ise 1 Ocak 2020 itibarıyla 0,60 ABD Doları cent/kWs yerli katkı ilavesi almaya hak kazanmıştır.

## Toptan Satış

Akfen Toptan, 16 Mart 2011 tarihinde Enerji Piyasası Düzenleme Kurumu'ndan ("EPDK") 20 yıllığına tedarik lisansı almıştır.

31 Aralık 2021 itibarıyla Grup'un 213 çalışanı bulunmaktadır (31 Aralık 2020: 212).

## b. Şirketin Sermayesi ile Ortaklarına İlişkin Bilgiler

15 Aralık 2015 tarihinde Akfen Holding ile EBRD arasında bir ortaklık sözleşmesi imzalanmıştır. Buna göre, Akfen RES, Akfen Toptan ve Akfen Holding'e devrinden sonra Karine GES ve AkfenHes tek bir çatı altında birleştirilecek, böylece bir yenilenebilir enerji şirketi oluşturulacak ve EBRD 100 milyon ABD Doları bedel karşılığında bu Grup'un %20 hissesine sahip olması kararlaştırılmıştır. EBRD ile imzalanan ortaklık sözleşmesi 23 Haziran 2016 tarihinde revize edilmiş, buna mukabil EBRD ve IFC, her biri 100 milyon ABD Doları sermaye katkısında bulunma taahhüdü ile Grup'un %16,667 hissesine sahip olmuşlardır.

Kapanış şartlarının gerçekleşmesi ile ilk etapta Akfen Yenilenebilir'in sermayesi 634.500 bin TL'den primli olarak 705.000 bin TL'ye artırılmış, EBRD ve IFC tarafından %5'er hisse karşılığı 44.444.444 ABD doları Şirket'e sermaye olarak aktarılmıştır. Sermaye artışı tescil işlemi 12 Temmuz 2016 tarihi itibarı ile gerçekleşmiştir.

9 Haziran 2017 tarihi itibarıyla Akfen Yenilenebilir'in sermayesi 705.000 bin TL'den primli olarak 793.000 bin TL'ye artırılmış, bu kapsamda EBRD ve IFC tarafından toplam 55.476.753 ABD Doları Akfen Yenilenebilir'e sermaye olarak aktarılmıştır. Böylece, Akfen Yenilenebilir'de EBRD ve IFC'nin payları %19,99'a çıkarken, Akfen Holding'in payı ise %80,01 olmuştur. 9 Mart 2018 tarihi itibarıyla Akfen Yenilenebilir'in sermayesi 793.000 bin TL'den primli olarak 864.381 bin TL'ye artırılmış, bu kapsamda EBRD ve IFC tarafından toplam 44.999.998 ABD Doları Akfen Yenilenebilir'e sermaye olarak aktarılmıştır. Böylece, Akfen Yenilenebilir'de EBRD ve IFC'nin payları %13,297'ye çıkarken, Akfen Holding'in payı ise %73,405 olmuştur. 26 Haziran 2018 tarihinde Akfen Yenilenebilir'in sermayesi primli olarak 932.590 bin TL'ye çıkarılmış, bu kapsamda EBRD ve IFC tarafından toplam 42.999.976 ABD Doları Akfen Yenilenebilir'e sermaye olarak aktarılmış ve böylece EBRD ve IFC'nin payları 31 Aralık 2018 tarihi itibarıyla



%15,982'ye çıkarken, Akfen Holding'in payı ise %68,036 olmuştur. 5 Aralık 2019 tarihinde Akfen Yenilenebilir'in sermayesi primli olarak 959.410 bin TL'ye çıkarılmış, bu kapsamda EBRD ve IFC tarafından toplam 12.078.804 ABD Doları Akfen Yenilenebilir'e sermaye olarak aktarılmış ve böylece EBRD ve IFC'nin payları 31 Aralık 2019 tarihi itibarıyla %16,993'e çıkarken, Akfen Holding'in payı ise %66,134 olmuştur. 17 Şubat 2020 tarihinde Akfen Yenilenebilir'in sermayesi primli olarak 1.016.032 TL'ye çıkarılmış, bu kapsamda Akfen Holding'ten 20.400.000 ABD doları ve EBRD'den 5.100.000 ABD Doları Akfen Yenilenebilir'e sermaye olarak aktarılmış ve böylece Akfen Holding'in payı %66,91, EBRD'nin payı %17,10, IFC'nin payı ise %15,99 olmuştur. 31 Aralık 2021 tarihi itibarıyla Akfen Holding'in Akfen Yenilenebilir'deki payı %66,91'dir.

31 Aralık 2021 tarihi itibarıyla, şirketimizin ortakları ile ortaklık paylarına ilişkin bilgiler aşağıdaki gibidir.

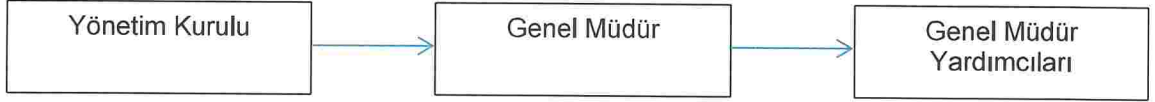
Ortak	Hisse Oranı (%)
Akfen Holding A.Ş.	66,91
EBRD	17,10
IFC	15,99
<b>TOPLAM</b>	<b>100</b>

### c. Şirketimizin Hisselerine Yönelik Bilgiler

Şirketimizin pay senetleri nama yazılıdır ve imtiyazlı pay bulunmamaktadır. Her bir ortağın payı oranında eşit oy hakkı vardır.

### d. Şirketimizin Organizasyon Şeması

Şirketimizin 31.12.2021 tarihi itibarıyla geçerli olan organizasyon şeması aşağıda yer almakta olup; organizasyon şemasında yıl içinde herhangi bir değişiklik olmamıştır.



### e. Şirketimizin Üst Düzey Yöneticileri ve Personeli Hakkında Bilgiler

Şirketin 31.12.2021 tarihi itibarıyla Yönetim Kurulu ve görev dağılımı ile üst düzey yöneticilerine ilişkin bilgilere aşağıda yer verilmiştir.

#### Yönetim Kurulu

Yönetim Kurulu Başkanı	Hamdi Akın
Yönetim Kurulu Başkan Vekili	İrfan Erciyas
Yönetim Kurulu Üyeleri	Selim Akın, Pelin Akın Özalp, Anna Halpern-Lande, Elif Ateş Özpak
Bağımsız Yönetim Kurulu Üyeleri	Graham Wood, Hasan Köktaş, Yusuf Tülek, Şebnem Kalyoncuoğlu Ünlü

#### Üst Düzey Yöneticileri

Genel Müdür	Kayrıl Karabeyoğlu
Genel Müdür Yardımcıları	Mustafa Kemal Güngör, İsmail Kürşat Tezkan, Mehmet Yeşilkaya, Özgür Uzunoğlu

Şirket Genel Müdürü Kayrıl Karabeyoğlu, şirketin 03.10.2019 tarih ve 2019/13 sayılı yönetim kurulu kararı ile 3 (üç) yıl süre ile genel müdür olarak atanmıştır. Söz konusu atamaya ilişkin yönetim kurulu kararı Ticaret Sicil Gazetesininin 17.10.2019 tarih ve 9932 sayılı nüshasında ilan edilmiştir.

2021 yılı içerisinde yönetim kurulu üyeleri ve üst düzey yöneticilerinin şirket ile kendileri veya başkaları adına herhangi bir işlemleri ile rekabet yasağı kapsamında faaliyetleri olmamıştır.

## II- YÖNETİM ORGANI ÜYELERİ İLE ÜST DÜZEY YÖNETİCİLERE SAĞLANAN MALİ HAKLAR

Üst düzey yöneticiler, Grup'un kilit yönetici ve idarecilerinden oluşmaktadır. Üst düzey yöneticilere sağlanan faydalar arasında maaşlar ve maaşlarla ilişkili harcamalar yer almaktadır ve bunlar konsolide finansal tablolarda yönetim giderleri altında kayıtlara alınmıştır. Üst düzey yöneticilere 31 Aralık 2021 tarihi itibarıyla 4.205.000 TL ödeme yapılmıştır (2020: 3.408.000 TL).

Şirketimiz yönetim kurulu üyeleri ile üst düzey yöneticilerine 2021 yılı hesap dönemi içerisinde başkaca bir ad altında herhangi bir ödeme yapmamıştır. Ancak bu aşamada belirtmek gerekirse Şirketimiz üst düzey yöneticileri ile personelinin işle ilgili olarak gerçekleştirdiği yurt içi ve yurt dışı seyahatlerde fatura karşılığı işle ilgili olan gerçek giderleri ödenmekte olup, ayrıca harcırah ödemesi yapılmamaktadır. İş harcamalarının dışında Şirket genel müdür ve genel müdür yardımcılarına kiralık araç tahsis edilmiştir.

Şirketimizin üst düzey yöneticilerine yönelik olarak yaptırılıp Şirketimizce ödenen sigorta poliçesi veya benzeri bir aynı ödeme yoktur.

## III- ŞİRKET FAALİYETLERİ VE FAALİYETLERE İLİŞKİN ÖNEMLİ GELİŞMELER

### a) Şirketin İlgili Hesap Döneminde Yapmış Olduğu Yatırımlar ve Projeler Hakkında Bilgiler

31.12.2021 itibarı ile işletmede olan toplam kurulu güç 699 MW'tır (HES: 228,7 GES: 121,4 RES: 348,9).

#### HES Portföyü

31 Aralık 2021 itibarıyla HES Şirketleri'nde toplam 235,7 MW (31 Aralık 2020: 235,7 MW) kurulu gücüne sahip olan 13 santralin 12'sinde üretim devam etmekte olup, 22 Temmuz 2021 tarihinde yaşanan şiddetli sağanak yağış, hava ve sel olayından dolayı Grup'un sahip olduğu Çiçekli HES tesisinde üretime devam edilememektedir. HES Şirketleri'nin santral detayları aşağıdaki gibidir.

Şirket	Santral	Konum	Kurulu Güç (MWm)	Kalan YEKDEM Süresi (yıl)	İşletmeye	
					Geçiş Tarihi	
Elen	Sırma	Aydın	6,7	-	May.09	
	Otluca	Mersin	48,8	-	Nis.11	
	Sekiyaka II	Muğla	3,5	4,0	Ocak 2014 - Ağustos 2015	
	Çamlıca III	Kayseri	28,5	-	Nis.11	
	Saraçbendi	Sivas	26,3	-	May.11	
	Demirciler	Denizli	8,7	1,0	Ağu.12	
	Kavakçalı	Muğla	11,4	2,0	May.13	
	Gelinkaya	Erzurum	7,1	2,0	Haz.13	
BT Bordo	Yağmur	Trabzon	9,2	2,0	Kas.12	
Elen	Doğançay	Sakarya	31,6	3,0	Ağu.14	
Yeni Doruk	Doruk	Giresun	28,9	3,0	Eyl.14	
HHK	Çalıkobası I-II	Giresun	18,1	6,0	Haz.17	
Kurtal	Çiçekli	Artvin	6,99	8,0	Eyl.19	
<b>Toplam</b>			<b>235,7</b>	<b>1,8</b>	<b>(ortalama YEKDEM)</b>	

## GES Portföyü

GES Şirketleri'nde 31 Aralık 2021 tarihi itibarıyla üretimde olan 26 MW lisanssız ve 95,4 MW lisanslı projeden oluşan toplam 121,4 MW kurulu güce sahip projeden oluşan bir portföy üzerinde çalışmalar devam etmektedir. Bu kapsamda 33 adet proje şirketi bulunmakta olup, Akfen Yenilenebilir, bu şirketlerden Me-Se ve Solentegre haricinde tümünün %100'üne sahiptir. Akfen Yenilenebilir, Me-Se'de toplam sermayenin %80'ine, Solentegre'de ise %90'ına sahiptir.

Şirket	Santral	Konum	Tip	Kurulu Güç (MWm)	Kalan YEKDEM Süresi (yıl)	İşletmeye Geçiş Tarihi
Radon	Karine	Elazığ	Lisanssız	0,56	5,7	Ağustos 2017
Murel	Murel	Denizli	Lisanssız	0,79	3,3	Mayıs 2015
Farez	Farez	Denizli	Lisanssız	1,10	3,3	Mayıs 2015
Günova	Günova	Denizli	Lisanssız	1,10	3,3	Mayıs 2015
Yeşildere	Yeşildere	Denizli	Lisanssız	1,10	3,4	Mayıs 2015
Yeşilvadi	Yeşilvadi A	Denizli	Lisanssız	1,10	3,4	Mayıs 2015
	Yeşilvadi B	Denizli	Lisanssız	1,10	3,4	Mayıs 2015
	Yeşilvadi C	Denizli	Lisanssız	1,10	3,4	Mayıs 2015
Solentegre	Solentegre	Elazığ	Lisanssız	0,56	5,1	Şubat 2017
	Solentegre	Elazığ	Lisanslı	9,06	5,0	Ekim 2016
Amasya Şirketleri <sup>(1)</sup>	Amasya	Amasya	Lisanssız	11,22	5,6	Ağustos 2017
Tokat Şirketleri <sup>(2)</sup>	Tokat	Tokat	Lisanssız	5,58	5,8	Ekim 2017
Yaysun	Yaysun	Konya	Lisanssız	0,62	2,1	Şubat 2014
	Yaysun	Konya	Lisanslı	12,08	7,0	Eylül 2018
MT Doğal	MT Doğal	Konya	Lisanslı	12,08	7,0	Eylül 2018
Me-Se	Me-Se	Konya	Lisanslı	12,10	7,0	Eylül 2018
Omicron Engil	Omicron Engil	Van	Lisanslı	12,10	7,0	Eylül 2018
Omicron Erciş	Omicron Erciş	Van	Lisanslı	12,09	7,0	Eylül 2018
PSI	PSI	Van	Lisanslı	12,97	8,0	Temmuz 2019
IOTA	IOTA	Malatya	Lisanslı	13,00	9,0	Ağustos 2020
			<b>Toplam</b>	<b>121,44</b>	<b>6,7</b>	<b>(ortalama YEKDEM)</b>

<sup>(1)</sup> Amasya Şirketleri Her biri 0,94 MWm olan 12 şirketten oluşur.

<sup>(2)</sup> Tokat Şirketleri Heri biri 1.12 MWm olan 5 şirketten oluşur.

## RES Portföyü

31 Aralık 2021 tarihi itibarıyla RES Şirketleri altında %100'üne sahip olduğu 7 adet bağlı ortaklığı; İmbat Enerji A.Ş., Kanat Enerji A.Ş., Pruva Enerji A.Ş., Derbent Enerji Üretim Pazarlama İthalat ve İhracat A.Ş., Isıder Enerji Üretim Pazarlama İthalat ve İhracat A.Ş., Korda Enerji Üretim Pazarlama İthalat ve İhracat A.Ş. ve Kovancı Enerji Üretim Pazarlama İthalat ve İhracat A.Ş.'dir.

31 Aralık 2021 itibarıyla toplam 348,9 MW kurulu güce sahip RES projesi faaliyettedir.

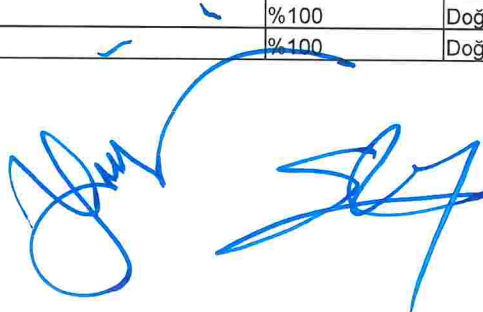
Şirket	Santral	Konum	Kurulu Güç (MWm)	Kalan YEKDEM Süresi (yıl)	İşletmeye Geçiş Tarihi
Derbent	Üçpınar	Çanakkale	112,2	8,0	Mayıs/ Haziran 2019
Isıder	Kocalar	Çanakkale	30,6	8,0	Mart 2019
Korda	Denizli	Denizli	74,8	8,0	Eylül 2019
Kovancı	Hasanoba	Çanakkale	51,0	8,0	Eylül 2019
İmbat	Demirciler	Osmaniye	23,3	5,0	Ağustos 2016
İmbat	Sarteppe	Osmaniye	57,0	5,0	Ağustos 2016
		<b>Toplam</b>	<b>348,9</b>	<b>7,3</b>	<b>(ortalama YEKDEM)</b>

## b) Şirketin Doğrudan veya Dolaylı İştirakleri ve Pay Oranlarına İlişkin Bilgiler



Şirket, Me-Se ve Solentegre haricinde, aşağıda listesi verilen şirketlerin hisselerinin %100'üne sahiptir.

Ticaret Unvanı	İştirak Oranı	Doğrudan/Dolaylı
Me-Se Enerji Elektrik Üretim San. ve Tic. A.Ş.	%80	Doğrudan
MT Doğal Enerji Üretim A.Ş.	%100	Doğrudan
Omicron Güneş Enerjisi Elektrik Üretim ve Tic. A.Ş.	%100	Doğrudan
PSİ Güneş Ene. Ele. Üre. Tic. A.Ş.	%100	Doğrudan
Solentegre Enerji Yat. Tic. A.Ş.	%90	Doğrudan
Yaysun Elektrik Üre San ve Tic. A.Ş.	%100	Doğrudan
İota Güneş En. Ele. Üre ve Tic. A.Ş.	%100	Doğrudan
Neptün Enerji A.Ş.	%100	Doğrudan
Jupiter Enerji A.Ş.	%100	Doğrudan
Dalga Enerji A.Ş.	%100	Doğrudan
Pluton Enerji A.Ş.	%100	Doğrudan
Uranüs Enerji A.Ş.	%100	Doğrudan
Zincir Enerji A.Ş.	%100	Doğrudan
Bahçe Enerji A.Ş.	%100	Doğrudan
Devir Enerji A.Ş.	%100	Doğrudan
Hazine Enerji A.Ş.	%100	Doğrudan
Çekirdek Enerji A.Ş.	%100	Doğrudan
Ayna Enerji A.Ş.	%100	Doğrudan
Düzey Enerji A.Ş.	%100	Doğrudan
Bahçeli Enerji A.Ş.	%100	Doğrudan
Batıkent Enerji A.Ş.	%100	Doğrudan
Beysukent Enerji A.Ş.	%100	Doğrudan
Cihangir Enerji A.Ş.	%100	Doğrudan
Kızılay Enerji Üretim A.Ş.	%100	Doğrudan
Farez Elektrik Üre San. ve Tic. A.Ş.	%100	Doğrudan
Günova Elektrik Üre San ve Tic. A.Ş.	%100	Doğrudan
Murel Elektrik Üre San. ve Tic. A.Ş.	%100	Doğrudan
Yeşildere Elektrik Üretim A.Ş.	%100	Doğrudan
Yeşilvadi Elektrik Üretim A.Ş.	%100	Doğrudan
BT Bordo Elektrik Üretim Dağ.Paz.San.Ve Tic.A.Ş.	%100	Doğrudan
Elen Enerji Üretimi Sanayi Ticaret A.Ş.	%100	Doğrudan
Yeni Doruk Enerji Elektrik Üretim A.Ş.	%100	Doğrudan
H.H.K. Enerji Elektrik Üretim A.Ş.	%100	Doğrudan
Kurtal Elektrik Üretim A.Ş.	%100	Doğrudan
Derbent Enerji Üretim Pazarlama İthalat Ve İhracat A.Ş.	%100	Doğrudan
İsider Enerji Üretim Pazarlama İthalat Ve İhracat A.Ş.	%100	Doğrudan
Kovancı Enerji Üretim Pazarlama İthalat Ve İhracat A.Ş.	%100	Doğrudan
Korda Enerji Üretim Pazarlama İthalat Ve İhracat A.Ş.	%100	Doğrudan
Gökada Elektrik Üretim Sanayi ve Ticaret A.Ş.	%100	Doğrudan
Komsun Enerji Tarım Hayvan İnş. San. Ve Tic. A.Ş.	%100	Doğrudan
Radon Elektrik Üretim Sanayi ve Ticaret A.Ş.	%100	Doğrudan
Zengen Enerji A.Ş.	%100	Doğrudan
İmbat Enerji A.Ş.	%100	Doğrudan
Kanat Enerji A.Ş.	%100	Doğrudan
Pruva Enerji A.Ş.	%100	Doğrudan
Akfen Elektrik Toptan Satış A.Ş.	%100	Doğrudan



**ç) Şirketin İktisap Ettiği Kendi Paylarına İlişkin Bilgiler**

Şirketimiz kendi paylarına sahip değildir.

**d) Hesap Dönemi İçerisinde Yapılan Özel Denetime Ve Kamu Denetimine İlişkin Açıklamalar**

Şirketimiz kurumlar vergisi beyannamesi ve eklerinin onaylanması için 2021 yılında yeminli mali müşavirden tam tasdik hizmeti alınmaktadır. Bu kapsamda şirket hesaplarımız periyodik olarak incelenmiştir. Ayrıca hesaplarımız Bağımsız Denetim firması tarafından incelenmekte ve raporlanmaktadır.

**e) Şirket Aleyhine Açılan ve Şirketimizin açtığı Şirketin Mali Durumunu ve Faaliyetlerini Etkileyebilecek Nitelikteki Davalar ve Olası Sonuçları Hakkında Bilgiler**

5 Nisan 2022 tarihli TFRS raporunda yer aldığı üzere 31 Aralık 2021 itibarıyla Şirket'in kısa vadeli ve uzun vadeli dava karşılığı raporlanmıştır.

**f) Mevzuat Hükümlerine Aykırı Uygulamalar Nedeniyle Şirket ve Yönetim Kurulu Üyeleri Hakkında Uygulanan İdari Veya Adli Yaptırımlara İlişkin Açıklamalar**

Şirketimiz ve yöneticilerine uygulanan idari veya adli bir yaptırım yoktur.

**g) Geçmiş Dönemlerde Belirlenen Hedeflere Ulaşıp Ulaşılamadığı, Genel Kurul Kararlarının Yerine Getirilip Getirilmediğine İlişkin Bilgi ve Değerlendirmeler**

Şirket Yönetimimiz 2021 yılında hedeflediği iş hacmi ve hedeflerine ulaşmış olup, genel kurulda alınan kararlara riayet etmiştir.

**ğ) Yıl İçerisinde Olağanüstü Genel Kurul Toplantısı Yapılmışsa, Toplantının Tarihi, Toplantıda Alınan Kararlar Ve Buna İlişkin Yapılan İşlemler De Dâhil Olmak Üzere Olağanüstü Genel Kurula İlişkin Bilgiler**

2021 yılı içerisinde 1 (bir) tane olağanüstü genel kurul toplantısı yapılmıştır. Söz konusu toplantı 30.09.2021 tarihinde yapılmış olup, gündeminde 2021 yılı için bağımsız denetçi atanması yer almıştır. Olağanüstü genel kurul kararı, 12.10.2021 tarihinde tescil edilerek 13.10.2021 tarih ve 10429 sayılı Ticaret Sicil Gazetesinde ilan edilmiştir.

**h) Şirketin Yıl İçinde Yapmış Olduğu Bağış Ve Yardımlar İle Sosyal Sorumluluk Projeleri Çerçevesinde Yapılan Harcamalara İlişkin Bilgiler**

Şirketimiz 2021 yılında çeşitli dernek, vakıf ve kurumlara toplam 1.027.261 TL tutarında bağışta bulunmuştur.

## V- FİNANSAL DURUM

2021 yılı hesap dönemi içerisinde gerçekleşen finansal göstergeler önceki yıllarla karşılaştırmalı olarak aşağıdaki tabloda yer almaktadır.

TL 000	31.12.2021	31.12.2020
<b>Duran Varlıklar</b>	<b>13.510.237</b>	<b>7.765.796</b>
Maddi duran varlıklar	12.787.899	6.868.899
Maddi olmayan duran varlıklar	483.294	451.925
Ticari ve diğer alacaklar	201.076	243.900
Ertelenmiş vergi varlığı	37.968	201.073
<b>Dönen Varlıklar</b>	<b>1.057.746</b>	<b>664.306</b>
Ticari ve diğer alacaklar	259.794	140.110
Nakit ve nakit benzerleri	797.952	524.196
<b>TOPLAM VARLIKLAR</b>	<b>14.567.983</b>	<b>8.430.102</b>
Ana ortaklığa ait özkaynaklar	5.474.413	2.764.417
Kontrol gücü olmayan paylar	21.674	-3.827
<b>TOPLAM ÖZSERMAYE</b>	<b>5.496.087</b>	<b>2.760.591</b>
Finansal borçlar	6.168.360	4.067.655
Diğer kısa vadeli yükümlülükler	694.349	231.521
Türev yükümlülükleri	324.510	290.396
Diğer uzun vadeli yükümlülükler	1.884.677	1.079.940
<b>TOPLAM ÖZSERMAYE VE YÜKÜMLÜLÜKLER</b>	<b>14.567.983</b>	<b>8.430.102</b>

### Özet Konsolide Gelir Tablosu

TL 000	31.12.2021	31.12.2020
Satış gelirleri	1.291.036	1.023.255
FAVÖK	962.498	783.347
Amortisman	311.187	204.150
Dönem Karı	408.070	-301.609

### Şirketin Sermayesinin Karşılıksız Kalıp Kalmadığına veya Borca Batık Olup Olmadığına İlişkin Tespit ve Değerlendirmeler

Şirketimizin Sermayesi 1.016.032.000 TL, buna karşın öz kaynakları 5.496.087.000 TL tutarındadır. Diğer bir ifade ile şirketimiz sermayesini korumuştur. Şirketimiz borçlarını ödeme gücüne sahip olup, borca batık değildir.

### Kâr Payı Dağıtım Politikasına İlişkin Bilgiler

Şirket kar dağıtım politikamız TTK hükümlerine göre uygulanmaktadır.

2021 yılında kar dağıtım planı yoktur.

### VI- RİSKLER VE YÖNETİM ORGANININ DEĞERLENDİRMESİ

Grup'un sermaye yönetimindeki hedefleri;

- Faaliyetlerinin devamlılığını sağlayarak ortaklara getiri ve diğer hissedarlara fayda sağlayabilmek
- Hizmetleri risk seviyesine uygun bir şekilde fiyatlandırarak karlılığını arttırmaktır.

Grup, sermaye miktarını risk düzeyi ile orantılı olarak belirlemektedir. Ekonomik koşullara ve varlıkların risk karakterine göre Şirket özkaynakların yapısını düzenlemektedir.

Grup, sermaye yönetimini borç/sermaye oranını kullanarak izlemektedir. Bu oran, net borcun toplam sermayeye bölünmesiyle bulunur. Net borç, nakit ve nakit benzeri değerlerinin toplam borç (konsolide finansal durum tablosunda belirtilen kısa vadeli ve uzun vadeli yükümlülükler toplamı) tutarından düşülmesiyle hesaplanır. Toplam sermaye, konsolide finansal durum tablosunda belirtilen özkaynakların toplamıdır.



31 Aralık 2021 ve 2020 tarihleri itibarıyla toplam sermayenin net borçlara oranı aşağıdaki gibidir:


	31 Aralık 2021	31 Aralık 2020
Toplam finansal borç	6.168.360	3.978.165
Eksi: nakit ve nakit benzerleri	(797.952)	(524.196)
Net borç	5.370.408	3.453.969
Toplam sermaye	5.474.413	2.764.418
<b>Net finansal borç / özkaynak oranı</b>	<b>0,98</b>	<b>1,25</b>

## VII- DİĞER HUSUSLAR

**Bilanço tarihinden sonraki olaylar;**

Bulunmamaktadır.

**Saygılarımızla,  
ANKARA**

  
İrfan Erciyas  
Yönetim Kurulu Başkan Vekili

  
Selim Akın  
Yönetim Kurulu Üyesi

**AKFEN YENİLENEBİLİR ENERJİ A.Ş.**  
**2021 YILI FAALİYET RAPORU**

**I. GENEL BİLGİLER**

Yıllık faaliyet raporumuz 01.01.2021-31.12.2021 dönemlerini kapsayacak şekilde hazırlanmıştır. Şirketimizin iletişim bilgileri ile gerekli sicil kayıtlarına yönelik ayrıntılar aşağıdaki gibidir.

Unvanı	:	AKFEN YENİLENEBİLİR ENERJİ A.Ş.
Vergi Dairesi	:	ANKARA KURUMLAR
Vergi Numarası	:	023 030 1966
Ticaret Sicili Numarası	:	231793
Sanayi Sicil numarası	:	10273
Merkez Adresi	:	İLKBAHAR MAH. TURAN GÜNEŞ BUL. GALİP ERDEM CAD. NO:3 06550 ÇANKAYA/ANKARA
Telefon Numarası	:	0 312 408 14 00
Faks Numarası	:	0 312 491 11 57
E-Mail	:	<a href="mailto:info@akfenren.com.tr">info@akfenren.com.tr</a>
Web	:	<a href="http://www.akfenren.com.tr">www.akfenren.com.tr</a>

**a. Şirketimizin Faaliyet Alanı Hakkında Bilgiler**

AkfenHes Yatırımları ve Enerji Üretim Anonim Şirketi ("AkfenHes"), Türkiye'nin değişik bölgelerinde hidroelektrik santralleri inşa etmek ve işletmek üzere 12 Ocak 2007 tarihinde kurulmuştur. AkfenHes, 2007 yılında 14 hidroelektrik enerjisi üretim şirketini satın almıştır.

Akfen Holding A.Ş.'nin ("Akfen Holding") yenilenebilir enerji portföyünde devam etmekte olan yeniden yapılanma kapsamında Akfenres Rüzgar Enerjisi Yatırımları A.Ş. ("Akfen RES") AkfenHes ile birleşmiş ve AkfenHes'in ticari unvanı, 19 Ocak 2016 tarihinde "Akfen Yenilenebilir Enerji A.Ş." ("Akfen Yenilenebilir") olarak değiştirilmiştir. Söz konusu yeniden yapılanma kapsamında Akfen Holding bağlı ortaklığı Akfen Elektrik Enerjisi Toptan Satış A.Ş. ("Akfen Toptan") hisselerinin tamamının Akfen Yenilenebilir'e devri de 25 Ocak 2016 tarihinde tamamlanmıştır.

Daha önce hisselerinin %100'üne Yönetim Kurulu üyesi Selim Akın'ın sahip olduğu Karine Enerji Üretim ve Sanayi A.Ş. ("Karine GES") Akfen Holding tarafından 24.000.000 ABD Doları bedelle satın alınmış ve Karine GES, 9 Mart 2016 tarihinde Akfen Yenilenebilir ile birleşmiştir.

Akfen Yenilenebilir Enerji Anonim Şirketi'nin ("Şirket") ve bağlı ortaklıklarının (birlikte "Grup" olarak anılacaktır). Grup'un faaliyet bölümleri aşağıda belirtilmektedir:

**HES grubu**

31 Aralık 2021 itibarıyla HES Şirketleri'nde toplam 235,7 MW (31 Aralık 2020: 235,7 MW) kurulu gücüne sahip olan 13 santralin 12'sinde üretim devam etmekte olup, 22 Temmuz 2021 tarihinde yaşanan şiddetli sağanak yağış, hava ve sel olayından dolayı Grup'un sahip olduğu Çiçekli HES tesisinde üretime devam edilememektedir.

31 Aralık 2021 tarihi itibarıyla; Akfen Yenilenebilir'in HES Şirketleri altında doğrudan ve aynı kontrol yapısı içerisindeki şirketler vasıtasıyla sahip olduğu 5 adet bağlı ortaklığı, Bt Bordo Elektrik Üretim Dağıtım Pazarlama Sanayi ve Ticaret A.Ş. ("BT Bordo"), Elen Enerji Üretimi Sanayi Ticaret A.Ş. ("Elen"), HHK Enerji Elektrik Üretim A.Ş. ("HHK"), Kurtal Elektrik Üretim A.Ş. ("Kurtal") ve Yeni Doruk Enerji Elektrik Üretim A.Ş. ("Yeni Doruk").

**RES grubu**

31 Aralık 2021 tarihi itibarıyla RES Şirketleri altında %100'üne sahip olduğu 7 adet bağlı ortaklığı; İmbat Enerji A.Ş., Kanat Enerji A.Ş., Pruva Enerji A.Ş., Derbent Enerji Üretim Pazarlama İthalat ve İhracat A.Ş., Isider Enerji Üretim Pazarlama İthalat ve İhracat A.Ş., Korda Enerji Üretim Pazarlama İthalat ve İhracat A.Ş. ve Kovancı Enerji Üretim Pazarlama İthalat ve İhracat A.Ş.'dir.

23 Aralık 2019'da Zorlu Enerji Elektrik Üretim A.Ş. ile, Zorlu Rüzgar Enerjisi Elektrik Üretimi A.Ş.'nin ("Zorlu Rüzgar") hisselerinin tamamının satın alınmasına ilişkin olarak bir hisse alım anlaşması imzalanmıştır. Söz konusu hisse alım anlaşması uyarınca ilgili kurum ve kuruluşlardan izin ve onaylar tamamlanarak 5 Şubat 2020 tarihi itibarıyla alım işlemi tamamlanmıştır. 21 Nisan 2020'de Zorlu Rüzgar, İmbat Enerji A.Ş. ile birleşmek suretiyle ortadan kalkmıştır. 31 Aralık 2021 itibarıyla toplam 348,9 MW kurulu güce sahip RES projesi faaliyettedir.

## GES grubu

GES Şirketleri'nde, 31 Aralık 2021 tarihi itibarıyla, üretimde olan 26 MW lisanssız ve 95,4 MW lisanslı projeden oluşan toplam 121,4 MW kurulu güce sahip projeden oluşan bir portföy üzerinde çalışmalarına devam etmektedir. Bu kapsamda 33 adet proje şirketi bulunmakta olup, Akfen Yenilenebilir, bu şirketlerden Me-Se Enerji Elektrik Üretim Sanayi ve Ticaret A.Ş. ("Me-Se") ve Solentegre Enerji Yatırımları Ticaret A.Ş. ("Solentegre") haricinde tümünün %100'üne sahiptir. Akfen Yenilenebilir Me-Se'de toplam sermayenin %80'ine, Solentegre'de ise %90'ına sahiptir.

Akfen Yenilenebilir'in portföyünde bulunan HES Şirketleri projelerinin, Sırma HES hariç, tamamı Yenilenebilir Enerji Kaynaklarının Elektrik Enerjisi Üretimi Amaçlı Kullanımına İlişkin Kanun kapsamında yer almaktadır. Bu kapsama giren projeler, Yenilenebilir Enerji Kaynakları Belgesi almaları ve yatırımlarını 30 Haziran 2021 tarihine kadar tamamlamaları halinde, faaliyete geçiş tarihlerinden itibaren devletin 10 yıl süresince asgari 7,3 ABD Doları cent/kWs üretimden alım garantisinden yararlanma hakkına sahiptir. Söz konusu destekleme mekanizması kapsamında, yatırımların 31 Aralık 2020 tarihine kadar tamamlanmaları halinde RES portföyü de asgari 7,3 ABD Doları cent/kWs, GES portföyü ise asgari 13,3 ABD Doları cent/kWs alım garantisinden faydalanabilmektedir. Yine aynı kanun kapsamında, üretim tesisinde yurtiçinde imal edilen ekipman kullanılması durumunda çeşitli yerli katkı ilaveleri de söz konusudur.

Bu kapsamda, 19 Ekim 2017 tarihinde, Solentegre içerisinde yer alan Solentegre GES projesi için "Yenilenebilir Enerji Kaynaklarından Elektrik Enerjisi Üreten Tesislerde Kullanılan Yerli Aksamın Desteklenmesi Hakkında Yönetmelik" çerçevesinde yapılan başvuru olumlu değerlendirilmiş ve 1 Ocak 2018 itibarıyla 0,44 ABD Doları cent/kWs yerli katkı ilavesi almaya hak kazanmıştır. Bununla beraber Akfen Yenilenebilir portföyünde bulunan diğer lisanslı GES projeleri olan Me-Se, MT, Engil 208, Erciş ve Yaysun, 1 Ocak 2019 itibarıyla, Engil 207 1 Ocak 2020 itibarıyla, İota M.Fırıncı ise 1 Ocak 2021 itibarıyla 0,44 ABD Doları cent/kWs ve lisanslı RES projeleri olan Üçpınar, Kocalar, Hasanoba ve Denizli ise 1 Ocak 2020 itibarıyla 0,60 ABD Doları cent/kWs yerli katkı ilavesi almaya hak kazanmıştır.

## Toptan Satış

Akfen Toptan, 16 Mart 2011 tarihinde Enerji Piyasası Düzenleme Kurumu'ndan ("EPDK") 20 yıllığına tedarik lisansı almıştır.

31 Aralık 2021 itibarıyla Grup'un 213 çalışanı bulunmaktadır (31 Aralık 2020: 212).

## b. Şirketin Sermayesi ile Ortaklarına İlişkin Bilgiler

15 Aralık 2015 tarihinde Akfen Holding ile EBRD arasında bir ortaklık sözleşmesi imzalanmıştır. Buna göre, Akfen RES, Akfen Toptan ve Akfen Holding'e devrinden sonra Karine GES ve AkfenHes tek bir çatı altında birleştirilecek, böylece bir yenilenebilir enerji şirketi oluşturulacak ve EBRD 100 milyon ABD Doları bedel karşılığında bu Grup'un %20 hissesine sahip olması kararlaştırılmıştır. EBRD ile imzalanan ortaklık sözleşmesi 23 Haziran 2016 tarihinde revize edilmiş, buna mukabil EBRD ve IFC, her biri 100 milyon ABD Doları sermaye katkısında bulunma taahhüdü ile Grup'un %16,667 hissesine sahip olmuşlardır.

Kapanış şartlarının gerçekleşmesi ile ilk etapta Akfen Yenilenebilir'in sermayesi 634.500 bin TL'den primli olarak 705.000 bin TL'ye artırılmış, EBRD ve IFC tarafından %5'er hisse karşılığı 44.444.444 ABD doları Şirket'e sermaye olarak aktarılmıştır. Sermaye artışı tescil işlemi 12 Temmuz 2016 tarihi itibarı ile gerçekleşmiştir.

9 Haziran 2017 tarihi itibarıyla Akfen Yenilenebilir'in sermayesi 705.000 bin TL'den primli olarak 793.000 bin TL'ye artırılmış, bu kapsamda EBRD ve IFC tarafından toplam 55.476.753 ABD Doları Akfen Yenilenebilir'e sermaye olarak aktarılmıştır. Böylece, Akfen Yenilenebilir'de EBRD ve IFC'nin payları %19,99'a çıkarken, Akfen Holding'in payı ise %80,01 olmuştur. 9 Mart 2018 tarihi itibarıyla Akfen Yenilenebilir'in sermayesi 793.000 bin TL'den primli olarak 864.381 bin TL'ye artırılmış, bu kapsamda EBRD ve IFC tarafından toplam 44.999.998 ABD Doları Akfen Yenilenebilir'e sermaye olarak aktarılmıştır. Böylece, Akfen Yenilenebilir'de EBRD ve IFC'nin payları %13,297'ye çıkarken, Akfen Holding'in payı ise %73,405 olmuştur. 26 Haziran 2018 tarihinde Akfen Yenilenebilir'in sermayesi primli olarak 932.590 bin TL'ye çıkarılmış, bu kapsamda EBRD ve IFC tarafından toplam 42.999.976 ABD Doları Akfen Yenilenebilir'e sermaye olarak aktarılmış ve böylece EBRD ve IFC'nin payları 31 Aralık 2018 tarihi itibarıyla



%15,982'ye çıkarken, Akfen Holding'in payı ise %68,036 olmuştur. 5 Aralık 2019 tarihinde Akfen Yenilenebilir'in sermayesi primli olarak 959.410 bin TL'ye çıkarılmış, bu kapsamda EBRD ve IFC tarafından toplam 12.078.804 ABD Doları Akfen Yenilenebilir'e sermaye olarak aktarılmış ve böylece EBRD ve IFC'nin payları 31 Aralık 2019 tarihi itibarıyla %16,993'e çıkarken, Akfen Holding'in payı ise %66,134 olmuştur. 17 Şubat 2020 tarihinde Akfen Yenilenebilir'in sermayesi primli olarak 1.016.032 TL'ye çıkarılmış, bu kapsamda Akfen Holding'ten 20.400.000 ABD doları ve EBRD'den 5.100.000 ABD Doları Akfen Yenilenebilir'e sermaye olarak aktarılmış ve böylece Akfen Holding'in payı %66,91, EBRD'nin payı %17,10, IFC'nin payı ise %15,99 olmuştur. 31 Aralık 2021 tarihi itibarıyla Akfen Holding'in Akfen Yenilenebilir'deki payı %66,91'dir.

31 Aralık 2021 tarihi itibarıyla, şirketimizin ortakları ile ortaklık paylarına ilişkin bilgiler aşağıdaki gibidir.

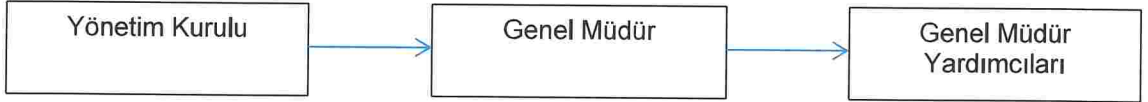
Ortak	Hisse Oranı (%)
Akfen Holding A.Ş.	66,91
EBRD	17,10
IFC	15,99
<b>TOPLAM</b>	<b>100</b>

### c. Şirketimizin Hisselerine Yönelik Bilgiler

Şirketimizin pay senetleri nama yazılıdır ve imtiyazlı pay bulunmamaktadır. Her bir ortağın payı oranında eşit oy hakkı vardır.

### d. Şirketimizin Organizasyon Şeması

Şirketimizin 31.12.2021 tarihi itibarıyla geçerli olan organizasyon şeması aşağıda yer almakta olup; organizasyon şemasında yıl içinde herhangi bir değişiklik olmamıştır.



### e. Şirketimizin Üst Düzey Yöneticileri ve Personeli Hakkında Bilgiler

Şirketin 31.12.2021 tarihi itibarıyla Yönetim Kurulu ve görev dağılımı ile üst düzey yöneticilerine ilişkin bilgilere aşağıda yer verilmiştir.

#### Yönetim Kurulu

Yönetim Kurulu Başkanı	Hamdi Akın
Yönetim Kurulu Başkan Vekili	İrfan Erciyas
Yönetim Kurulu Üyeleri	Selim Akın, Pelin Akın Özalp, Anna Halpern-Lande, Elif Ateş Özpak
Bağımsız Yönetim Kurulu Üyeleri	Graham Wood, Hasan Köktaş, Yusuf Tülek, Şebnem Kalyoncuoğlu Ünlü

#### Üst Düzey Yöneticileri

Genel Müdür	Kayrıl Karabeyoğlu
Genel Müdür Yardımcıları	Mustafa Kemal Güngör, İsmail Kürşat Tezkan, Mehmet Yeşilkaya, Özgür Uzunoğlu

Şirket Genel Müdürü Kayrıl Karabeyoğlu, şirketin 03.10.2019 tarih ve 2019/13 sayılı yönetim kurulu kararı ile 3 (üç) yıl süre ile genel müdür olarak atanmıştır. Söz konusu atamaya ilişkin yönetim kurulu kararı Ticaret Sicil Gazetesinin 17.10.2019 tarih ve 9932 sayılı nüshasında ilan edilmiştir.

2021 yılı içerisinde yönetim kurulu üyeleri ve üst düzey yöneticilerinin şirket ile kendileri veya başkaları adına herhangi bir işlemleri ile rekabet yasağı kapsamında faaliyetleri olmamıştır.

## II- YÖNETİM ORGANI ÜYELERİ İLE ÜST DÜZEY YÖNETİCİLERE SAĞLANAN MALİ HAKLAR

Üst düzey yöneticiler, Grup'un kilit yönetici ve idarecilerinden oluşmaktadır. Üst düzey yöneticilere sağlanan faydalar arasında maaşlar ve maaşlarla ilişkili harcamalar yer almaktadır ve bunlar konsolide finansal tablolarla yönetim giderleri altında kayıtlara alınmıştır. Üst düzey yöneticilere 31 Aralık 2021 tarihi itibarıyla 4.205.000 TL ödeme yapılmıştır (2020: 3.408.000 TL).

Şirketimiz yönetim kurulu üyeleri ile üst düzey yöneticilerine 2021 yılı hesap dönemi içerisinde başkaca bir ad altında herhangi bir ödeme yapmamıştır. Ancak bu aşamada belirtmek gerekirse Şirketimiz üst düzey yöneticileri ile personelinin işle ilgili olarak gerçekleştirdiği yurt içi ve yurt dışı seyahatlerde fatura karşılığı işle ilgili olan gerçek giderleri ödenmekte olup, ayrıca harcırah ödemesi yapılmamaktadır. İş harcamalarının dışında Şirket genel müdür ve genel müdür yardımcılarına kiralık araç tahsis edilmiştir.

Şirketimizin üst düzey yöneticilerine yönelik olarak yaptırılıp Şirketimizce ödenen sigorta poliçesi veya benzeri bir aynı ödeme yoktur.

## III- ŞİRKET FAALİYETLERİ VE FAALİYETLERE İLİŞKİN ÖNEMLİ GELİŞMELER

### a) Şirketin İlgili Hesap Döneminde Yapmış Olduğu Yatırımlar ve Projeler Hakkında Bilgiler

31.12.2021 itibarı ile işletmede olan toplam kurulu güç 699 MW'tır (HES: 228,7 GES: 121,4 RES: 348,9).

#### HES Portföyü

31 Aralık 2021 itibarıyla HES Şirketleri'nde toplam 235,7 MW (31 Aralık 2020: 235,7 MW) kurulu gücüne sahip olan 13 santralin 12'sinde üretim devam etmekte olup, 22 Temmuz 2021 tarihinde yaşanan şiddetli sağanak yağış, hava ve sel olayından dolayı Grup'un sahip olduğu Çiçekli HES tesisinde üretime devam edilememektedir. HES Şirketleri'nin santral detayları aşağıdaki gibidir.

Şirket	Santral	Konum	Kurulu Güç (MWm)	Kalan YEKDEM Süresi (yıl)	İşletmeye
					Geçiş Tarihi
Elen	Sırma	Aydın	6,7	-	May.09
	Otluca	Mersin	48,8	-	Nis.11
	Sekiyaka II	Muğla	3,5	4,0	Ocak 2014 - Ağustos 2015
	Çamlıca III	Kayseri	28,5	-	Nis.11
	Saraçbendi	Sivas	26,3	-	May.11
	Demirciler	Denizli	8,7	1,0	Ağu.12
	Kavakçalı	Muğla	11,4	2,0	May.13
	Gelinkaya	Erzurum	7,1	2,0	Haz.13
BT Bordo	Yağmur	Trabzon	9,2	2,0	Kas.12
Elen	Doğançay	Sakarya	31,6	3,0	Ağu.14
Yeni Doruk	Doruk	Giresun	28,9	3,0	Eyl.14
HHK	Çalıkobası I-II	Giresun	18,1	6,0	Haz.17
Kurtal	Çiçekli	Artvin	6,99	8,0	Eyl.19
<b>Toplam</b>			<b>235,7</b>	<b>1,8</b>	<b>(ortalama YEKDEM)</b>

## GES Portföyü

GES Şirketleri'nde 31 Aralık 2021 tarihi itibarıyla üretimde olan 26 MW lisanssız ve 95,4 MW lisanslı projeden oluşan toplam 121,4 MW kurulu güce sahip projeden oluşan bir portföy üzerinde çalışmalar devam etmektedir. Bu kapsamda 33 adet proje şirketi bulunmakta olup, Akfen Yenilenebilir, bu şirketlerden Me-Se ve Solentegre haricinde tümünün %100'üne sahiptir. Akfen Yenilenebilir, Me-Se'de toplam sermayenin %80'ine, Solentegre'de ise %90'ına sahiptir.

Şirket	Santral	Konum	Tip	Kurulu Güç (MWm)	Kalan YEKDEM Süresi (yıl)	İşletmeye Geçiş Tarihi
Radon	Karine	Elazığ	Lisanssız	0,56	5,7	Ağustos 2017
Murel	Murel	Denizli	Lisanssız	0,79	3,3	Mayıs 2015
Farez	Farez	Denizli	Lisanssız	1,10	3,3	Mayıs 2015
Günova	Günova	Denizli	Lisanssız	1,10	3,3	Mayıs 2015
Yeşildere	Yeşildere	Denizli	Lisanssız	1,10	3,4	Mayıs 2015
Yeşilvadi	Yeşilvadi A	Denizli	Lisanssız	1,10	3,4	Mayıs 2015
	Yeşilvadi B	Denizli	Lisanssız	1,10	3,4	Mayıs 2015
	Yeşilvadi C	Denizli	Lisanssız	1,10	3,4	Mayıs 2015
Solentegre	Solentegre	Elazığ	Lisanssız	0,56	5,1	Şubat 2017
	Solentegre	Elazığ	Lisanslı	9,06	5,0	Ekim 2016
Amasya Şirketleri <sup>(1)</sup>	Amasya	Amasya	Lisanssız	11,22	5,6	Ağustos 2017
Tokat Şirketleri <sup>(2)</sup>	Tokat	Tokat	Lisanssız	5,58	5,8	Ekim 2017
Yaysun	Yaysun	Konya	Lisanssız	0,62	2,1	Şubat 2014
	Yaysun	Konya	Lisanslı	12,08	7,0	Eylül 2018
MT Doğal	MT Doğal	Konya	Lisanslı	12,08	7,0	Eylül 2018
Me-Se	Me-Se	Konya	Lisanslı	12,10	7,0	Eylül 2018
Omicron Engil	Omicron Engil	Van	Lisanslı	12,10	7,0	Eylül 2018
Omicron Erciş	Omicron Erciş	Van	Lisanslı	12,09	7,0	Eylül 2018
PSI	PSI	Van	Lisanslı	12,97	8,0	Temmuz 2019
IOTA	IOTA	Malatya	Lisanslı	13,00	9,0	Ağustos 2020
			<b>Toplam</b>	<b>121,44</b>	<b>6,7</b>	<b>(ortalama YEKDEM)</b>

<sup>(1)</sup> Amasya Şirketleri Her biri 0,94 MWm olan 12 şirketten oluşur.

<sup>(2)</sup> Tokat Şirketleri Heri biri 1.12 MWm olan 5 şirketten oluşur.

## RES Portföyü

31 Aralık 2021 tarihi itibarıyla RES Şirketleri altında %100'üne sahip olduğu 7 adet bağlı ortaklığı; İmbat Enerji A.Ş., Kanat Enerji A.Ş., Pruva Enerji A.Ş., Derbent Enerji Üretim Pazarlama İthalat ve İhracat A.Ş., Isider Enerji Üretim Pazarlama İthalat ve İhracat A.Ş., Korda Enerji Üretim Pazarlama İthalat ve İhracat A.Ş. ve Kovancı Enerji Üretim Pazarlama İthalat ve İhracat A.Ş.'dir.

31 Aralık 2021 itibarıyla toplam 348,9 MW kurulu güce sahip RES projesi faaliyettedir.

Şirket	Santral	Konum	Kurulu Güç (MWm)	Kalan YEKDEM Süresi (yıl)	İşletmeye Geçiş Tarihi
Derbent	Üçpınar	Çanakkale	112,2	8,0	Mayıs/ Haziran 2019
Isider	Kocalar	Çanakkale	30,6	8,0	Mart 2019
Korda	Denizli	Denizli	74,8	8,0	Eylül 2019
Kovancı	Hasanoba	Çanakkale	51,0	8,0	Eylül 2019
İmbat	Demirciler	Osmaniye	23,3	5,0	Ağustos 2016
İmbat	Saritepe	Osmaniye	57,0	5,0	Ağustos 2016
		<b>Toplam</b>	<b>348,9</b>	<b>7,3</b>	<b>(ortalama YEKDEM)</b>

## b) Şirketin Doğrudan veya Dolaylı İştirakleri ve Pay Oranlarına İlişkin Bilgiler



Şirket, Me-Se ve Solentegre haricinde, aşağıda listesi verilen şirketlerin hisselerinin %100'üne sahiptir.

Ticaret Unvanı	İştirak Oranı	Doğrudan/Dolaylı
Me-Se Enerji Elektrik Üretim San. ve Tic. A.Ş.	%80	Doğrudan
MT Doğal Enerji Üretim A.Ş.	%100	Doğrudan
Omicron Güneş Enerjisi Elektrik Üretim ve Tic. A.Ş.	%100	Doğrudan
PSİ Güneş Ene. Ele. Üre. Tic. A.Ş.	%100	Doğrudan
Solentegre Enerji Yat. Tic. A.Ş.	%90	Doğrudan
Yaysun Elektrik Üre San ve Tic. A.Ş.	%100	Doğrudan
İota Güneş En. Ele. Üre ve Tic. A.Ş.	%100	Doğrudan
Neptün Enerji A.Ş.	%100	Doğrudan
Jupiter Enerji A.Ş.	%100	Doğrudan
Dalga Enerji A.Ş.	%100	Doğrudan
Pluton Enerji A.Ş.	%100	Doğrudan
Uranüs Enerji A.Ş.	%100	Doğrudan
Zincir Enerji A.Ş.	%100	Doğrudan
Bahçe Enerji A.Ş.	%100	Doğrudan
Devir Enerji A.Ş.	%100	Doğrudan
Hazine Enerji A.Ş.	%100	Doğrudan
Çekirdek Enerji A.Ş.	%100	Doğrudan
Ayna Enerji A.Ş.	%100	Doğrudan
Düzyer Enerji A.Ş.	%100	Doğrudan
Bahçeli Enerji A.Ş.	%100	Doğrudan
Batıkent Enerji A.Ş.	%100	Doğrudan
Beysukent Enerji A.Ş.	%100	Doğrudan
Cihangir Enerji A.Ş.	%100	Doğrudan
Kızılay Enerji Üretim A.Ş.	%100	Doğrudan
Farez Elektrik Üre San. ve Tic. A.Ş.	%100	Doğrudan
Günova Elektrik Üre San ve Tic. A.Ş.	%100	Doğrudan
Murel Elektrik Üre San. ve Tic. A.Ş.	%100	Doğrudan
Yeşildere Elektrik Üretim A.Ş.	%100	Doğrudan
Yeşilvadi Elektrik Üretim A.Ş.	%100	Doğrudan
BT Bordo Elektrik Üretim Dağ.Paz.San.Ve Tic.A.Ş.	%100	Doğrudan
Elen Enerji Üretimi Sanayi Ticaret A.Ş.	%100	Doğrudan
Yeni Doruk Enerji Elektrik Üretim A.Ş.	%100	Doğrudan
H.H.K. Enerji Elektrik Üretim A.Ş.	%100	Doğrudan
Kurtal Elektrik Üretim A.Ş.	%100	Doğrudan
Derbent Enerji Üretim Pazarlama İthalat Ve İhracat A.Ş.	%100	Doğrudan
Isıder Enerji Üretim Pazarlama İthalat Ve İhracat A.Ş.	%100	Doğrudan
Kovancı Enerji Üretim Pazarlama İthalat Ve İhracat A.Ş.	%100	Doğrudan
Korda Enerji Üretim Pazarlama İthalat Ve İhracat A.Ş.	%100	Doğrudan
Gökada Elektrik Üretim Sanayi ve Ticaret A.Ş.	%100	Doğrudan
Komsun Enerji Tarım Hayvan İnş. San. Ve Tic. A.Ş.	%100	Doğrudan
Radon Elektrik Üretim Sanayi ve Ticaret A.Ş.	%100	Doğrudan
Zengen Enerji A.Ş.	%100	Doğrudan
İmbat Enerji A.Ş.	%100	Doğrudan
Kanat Enerji A.Ş.	%100	Doğrudan
Pruva Enerji A.Ş.	%100	Doğrudan
Akfen Elektrik Toptan Satış A.Ş.	%100	Doğrudan

**ç) Şirketin İktisap Ettiği Kendi Paylarına İlişkin Bilgiler**

Şirketimiz kendi paylarına sahip değildir.

**d) Hesap Dönemi İçerisinde Yapılan Özel Denetime Ve Kamu Denetimine İlişkin Açıklamalar**

Şirketimiz kurumlar vergisi beyannamesi ve eklerinin onaylanması için 2021 yılında yeminli mali müşavirden tam tasdik hizmeti alınmaktadır. Bu kapsamda şirket hesaplarımız periyodik olarak incelenmiştir. Ayrıca hesaplarımız Bağımsız Denetim firması tarafından incelenmekte ve raporlanmaktadır.

**e) Şirket Aleyhine Açılan ve Şirketimizin açtığı Şirketin Mali Durumunu ve Faaliyetlerini Etkileyebilecek Nitelikteki Davalar ve Olası Sonuçları Hakkında Bilgiler**

5 Nisan 2022 tarihli TFRS raporunda yer aldığı üzere 31 Aralık 2021 itibarıyla Şirket'in kısa vadeli ve uzun vadeli dava karşılığı raporlanmıştır.

**f) Mevzuat Hükümlerine Aykırı Uygulamalar Nedeniyle Şirket ve Yönetim Kurulu Üyeleri Hakkında Uygulanan İdari veya Adli Yaptırımlara İlişkin Açıklamalar**

Şirketimiz ve yöneticilerine uygulanan idari veya adli bir yaptırım yoktur.

**g) Geçmiş Dönemlerde Belirlenen Hedeflere Ulaşıp Ulaşılamadığı, Genel Kurul Kararlarının Yerine Getirilip Getirilmediğine İlişkin Bilgi ve Değerlendirmeler**

Şirket Yönetimimiz 2021 yılında hedeflediği iş hacmi ve hedeflerine ulaşmış olup, genel kurulda alınan kararlara riayet etmiştir.

**ğ) Yıl İçerisinde Olağanüstü Genel Kurul Toplantısı Yapılmışsa, Toplantının Tarihi, Toplantıda Alınan Kararlar Ve Buna İlişkin Yapılan İşlemler De Dâhil Olmak Üzere Olağanüstü Genel Kurula İlişkin Bilgiler**

2021 yılı içerisinde 1 (bir) tane olağanüstü genel kurul toplantısı yapılmıştır. Söz konusu toplantı 30.09.2021 tarihinde yapılmış olup, gündeminde 2021 yılı için bağımsız denetçi atanması yer almıştır. Olağanüstü genel kurul kararı, 12.10.2021 tarihinde tescil edilerek 13.10.2021 tarih ve 10429 sayılı Ticaret Sicil Gazetesinde ilan edilmiştir.

**h) Şirketin Yıl İçinde Yapmış Olduğu Bağış Ve Yardımlar İle Sosyal Sorumluluk Projeleri Çerçevesinde Yapılan Harcamalara İlişkin Bilgiler**

Şirketimiz 2021 yılında çeşitli dernek, vakıf ve kurumlara toplam 1.027.261 TL tutarında bağışta bulunmuştur.

## V- FİNANSAL DURUM

2021 yılı hesap dönemi içerisinde gerçekleşen finansal göstergeler önceki yıllarla karşılaştırmalı olarak aşağıdaki tabloda yer almaktadır.

TL 000	31.12.2021	31.12.2020
<b>Duran Varlıklar</b>	<b>13.510.237</b>	<b>7.765.796</b>
Maddi duran varlıklar	12.787.899	6.868.899
Maddi olmayan duran varlıklar	483.294	451.925
Ticari ve diğer alacaklar	201.076	243.900
Ertelenmiş vergi varlığı	37.968	201.073
<b>Dönen Varlıklar</b>	<b>1.057.746</b>	<b>664.306</b>
Ticari ve diğer alacaklar	259.794	140.110
Nakit ve nakit benzerleri	797.952	524.196
<b>TOPLAM VARLIKLAR</b>	<b>14.567.983</b>	<b>8.430.102</b>
Ana ortaklığa ait özkaynaklar	5.474.413	2.764.417
Kontrol gücü olmayan paylar	21.674	-3.827
<b>TOPLAM ÖZSERMAYE</b>	<b>5.496.087</b>	<b>2.760.591</b>
Finansal borçlar	6.168.360	4.067.655
Diğer kısa vadeli yükümlülükler	694.349	231.521
Türev yükümlülükleri	324.510	290.396
Diğer uzun vadeli yükümlülükler	1.884.677	1.079.940
<b>TOPLAM ÖZSERMAYE VE YÜKÜMLÜLÜKLER</b>	<b>14.567.983</b>	<b>8.430.102</b>

### Özet Konsolide Gelir Tablosu

TL 000	31.12.2021	31.12.2020
Satış gelirleri	1.291.036	1.023.255
FAVÖK	962.498	783.347
Amortisman	311.187	204.150
Dönem Karı	408.070	-301.609

### Şirketin Sermayesinin Karşılıksız Kalıp Kalmadığına veya Borca Batık Olup Olmadığına İlişkin Tespit ve Değerlendirmeler

Şirketimizin Sermayesi 1.016.032.000 TL, buna karşın öz kaynakları 5.496.087.000 TL tutarındadır. Diğer bir ifade ile şirketimiz sermayesini korumuştur. Şirketimiz borçlarını ödeme gücüne sahip olup, borca batık değildir.

### Kâr Payı Dağıtım Politikasına İlişkin Bilgiler

Şirket kar dağıtım politikamız TTK hükümlerine göre uygulanmaktadır.

2021 yılında kar dağıtım planı yoktur.

### VI- RİSKLER VE YÖNETİM ORGANININ DEĞERLENDİRMESİ

Grup'un sermaye yönetimindeki hedefleri;

- Faaliyetlerinin devamlılığını sağlayarak ortaklara getiri ve diğer hissedarlara fayda sağlayabilmek
- Hizmetleri risk seviyesine uygun bir şekilde fiyatlandırarak karlılığını arttırmaktır.

Grup, sermaye miktarını risk düzeyi ile orantılı olarak belirlemektedir. Ekonomik koşullara ve varlıkların risk karakterine göre Şirket özkaynakların yapısını düzenlemektedir.

Grup, sermaye yönetimini borç/sermaye oranını kullanarak izlemektedir. Bu oran, net borcun toplam sermayeye bölünmesiyle bulunur. Net borç, nakit ve nakit benzeri değerlerinin toplam borç (konsolide finansal durum tablosunda belirtilen kısa vadeli ve uzun vadeli yükümlülükler toplamı) tutarından düşülmesiyle hesaplanır. Toplam sermaye, konsolide finansal durum tablosunda belirtilen özkaynakların toplamıdır.



31 Aralık 2021 ve 2020 tarihleri itibarıyla toplam sermayenin net borçlara oranı aşağıdaki gibidir:

	31 Aralık 2021	31 Aralık 2020
Toplam finansal borç	6.168.360	3.978.165
Eksi: nakit ve nakit benzerleri	(797.952)	(524.196)
Net borç	5.370.408	3.453.969
Toplam sermaye	5.474.413	2.764.418
<b>Net finansal borç / özkaynak oranı</b>	<b>0,98</b>	<b>1,25</b>

## VII- DİĞER HUSUSLAR

**Bilanço tarihinden sonraki olaylar;**

Bulunmamaktadır.

Saygılarımızla,  
ANKARA

  
İrfan Erciyas  
Yönetim Kurulu Başkan Vekili

  
Selim Akın  
Yönetim Kurulu Üyesi